

Date: 01.07.2014

espaces
CONTEMPORAINS



EDITIONS PRESTIGE SA
1070 Puidoux-Gare
021/ 946 37 41
www.espacescontemporains.ch

Genre de média: Médias imprimés
Type de média: Magazines spéc. et de loisir
Tirage: 17'145
Parution: 6x/année

N° de thème: 781.042
N° d'abonnement: 1089806
Page: 40
Surface: 152'998 mm²

espaces design

MONTRE-MOI TON DESIGN!

Que connaît-on vraiment du design horloger? L'Espace horloger de la Vallée de Joux apporte une réponse détaillée à cette question, à travers la trajectoire d'une quarantaine de montres «designées». ANNICK CHEVILLOT

GNM MOI MONTRE

— DU 29 MAI 2014 AU 30 AVRIL 2015

WERKSTATT
ESPACE ATELIER

Entrée de l'exposition.

ARGUS 
MEDIENBEOBACHTUNG

Observation des médias
Analyse des médias
Gestion de l'information
Services linguistiques

ARGUS der Presse AG
Rüdigerstrasse 15, case postale, 8027 Zurich
Tél. 044 388 82 00, Fax 044 388 82 01
www.argus.ch

Réf. Argus: 54302891
Coupage Page: 1/5



MONTRE-MOI TON DESIGN!

Que connaît-on vraiment du design horloger? L'Espace horloger de la Vallée de Joux apporte une réponse détaillée à cette question, à travers la trajectoire d'une quarantaine de montres «designées». ANNICK CHEVILLOT

Dans le mouvement bien rodé d'une montre, le designer n'avait pas vraiment sa place. Il n'avait pas de place du tout, en fait. L'horloger-rhabeilleur, en bon ingénieur, pensait à tout. Avec lui, l'emballage se pliait aux exigences du mécanisme. Et l'ensemble devait répondre à une fonction simple et évidente: «L'architecture horlogère est dictée par des considérations pratiques, comme la nécessité de lire l'heure facilement.» Le propos de Dave Grandjean, conservateur à l'Espace horloger de la Vallée de Joux, peut facilement passer pour une lapalissade. Mais les montres, chefs-d'œuvre de l'artisanat, se sont tellement complexifiées au cours du siècle dernier qu'elles ont parfois oublié leur mission première.

Le règne sans partage de l'horloger roi n'est plus d'actualité depuis l'avènement de la société de consommation. Après 1945, les marques ont commencé à faire appel à des artistes internationaux pour repenser l'enveloppe de leurs belles mécaniques. Très visible dans l'univers automobile, des télécommunications, du graphisme et évidemment du mobilier, le travail du designer est resté plus discret dans l'univers horloger. Et s'est au départ contenté de repenser l'aspect extérieur.

Omega, dans les années 1950, s'est lancée la première avec le modèle Constellation. Un chef-d'œuvre que l'on doit au Genevois Gérard Genta, le tout premier styliste horloger. Dans les années 1960, c'est l'artiste suisse Max Bill qui offre sa vision du temps. Il dessine alors les montres allemandes Junghans, qui viennent d'être rééditées. Classiques et pures, ces pièces séduisent la scène hipster avide de vintage. En 1973, Jaeger-LeCoultre fait appel au Britannique Christophe Laurence pour sa collection d'horloges Atmos. Et en 2008, l'Australien Marc Newson propose également sa vision de l'Atmos. Lorsqu'en 1976 la firme Jack Heuer lance son premier modèle à quartz sur le marché, elle fait appel au designer allemand Richard Sapper.

La suite est une longue liste de noms prestigieux associés à des marques, des modèles, des extravagances, des puretés, des chocs visuels. Ainsi, George Nelson a proposé une série d'horloges fantaisie pour les ateliers Vitra. Le Danois Tobias Jacobson a architecturé les montres Pierre Junod. Le bureau italien

Pininfarina a proposé un modèle de course racé à l'horloger Bovet. Même Philippe Starck, l'homme aux dix mille objets, s'est essayé à l'exercice en proposant une ligne futuriste et bon marché. L'italien Alessi a, de son côté, pensé un univers entier dédié

au temps. Ses premières collections sont apparues à la fin des années 1980. Les plus grands noms du design et de l'architecture (Mario Botta, Richard Sapper, Aldo Rossi, Karim Rashid, etc.) continuent aujourd'hui encore à collaborer avec lui. Les deux derniers exemples remarquables sont ceux de l'Anglais Jasper Morrison pour Rado et de l'Espagnol Jaime Hayon pour Orolog. L'extravagant designer ibérique a lancé sa propre marque, d'un style très épuré et sobre, lors du dernier Salon international du meuble de Milan.

L'exposition qui vient de débiter à l'Espace horloger de la Vallée de Joux évoque évidemment ces garde-temps pensés par des designers célèbres. Les 38 montres détaillées s'attachent aussi à «modifier l'image que l'on a des horlogers inventeurs et techniciens hors pair, et à montrer qu'ils sont aussi artistes et des gens ouverts qui s'adaptent à la nouveauté. En effet, le design est une discipline contemporaine, intégrée aux manufactures il n'y a que quelques années, qui revêt actuellement une importance cruciale pour l'objet montre. Ce «design» mécanique, ou architecture horlogère, est un sujet rarement évoqué et peu connu du grand public. Ce dernier sera en premier lieu accroché par l'aspect esthétique extérieur du design. Cette accroche séduisante est aussi un moyen de l'amener et de le sensibiliser à cette architecture technique», explique Dave Grandjean.

L'ensemble se divise en trois secteurs. On navigue ainsi des origines du look aux créations contemporaines en passant précisément par les constructeurs. Les architectes de l'intérieur. Le tout dans une profusion d'images, de tableaux et de tablettes interactives. Première exposition du genre en Suisse, elle revêt également une importance particulière pour l'Espace horloger de la Vallée de Joux: «Elle est unique, car c'est la première fois qu'une exposition est consacrée au design horloger s'intéressant à l'extérieur et à l'intérieur de la montre, du design pur et de son lien avec l'architecture horlogère», se réjouit Vincent Jatton, directeur de l'institution combière.

Date: 01.07.2014

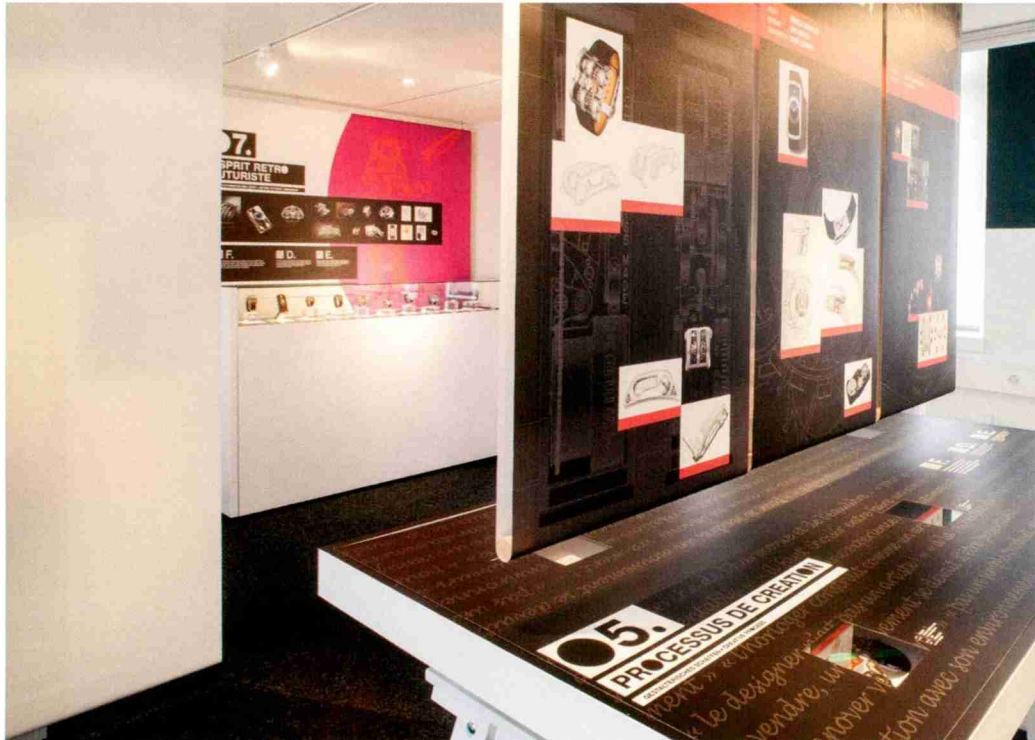
espaces
CONTEMPORAINS



EDITIONS PRESTIGE SA
1070 Puidoux-Gare
021/ 946 37 41
www.espacescontemporains.ch

Genre de média: Médias imprimés
Type de média: Magazines spéc. et de loisir
Tirage: 17'145
Parution: 6x/année

N° de thème: 781.042
N° d'abonnement: 1089806
Page: 40
Surface: 152'998 mm²



La mise en scène de l'exposition à l'Espace Horloger se veut didactique et a été pensée en trois volets distincts et richement documentés.

Cabestan, Trapezium.



ARGUS
MEDIENBEOBACHTUNG

Observation des médias
Analyse des médias
Gestion de l'information
Services linguistiques

ARGUS der Presse AG
Rüdigerstrasse 15, case postale, 8027 Zurich
Tél. 044 388 82 00, Fax 044 388 82 01
www.argus.ch

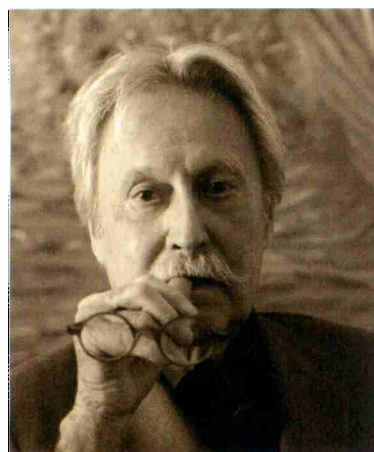
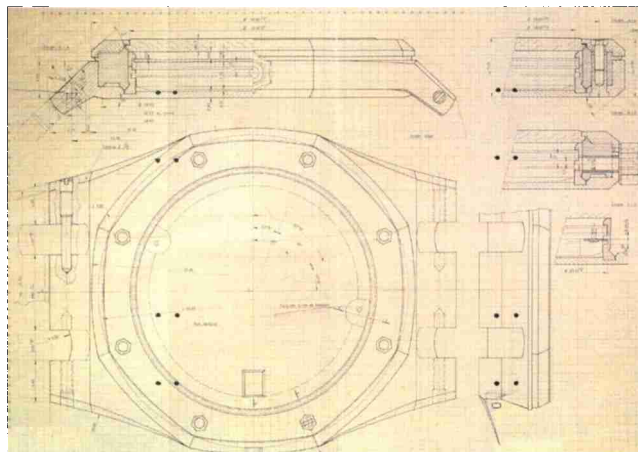
Réf. Argus: 54302891
Coupage Page: 3/5



EDITIONS PRESTIGE SA
1070 Puidoux-Gare
021/ 946 37 41
www.espacescontemporains.ch

Genre de média: Médias imprimés
Type de média: Magazines spéc. et de loisir
Tirage: 17'145
Parution: 6x/année

N° de thème: 781.042
N° d'abonnement: 1089806
Page: 40
Surface: 152'998 mm²



Montre Fonderie 47, Inversion Principale

Photo du bas
Vue de l'exposition. Vincent Jatton, directeur de l'Espace Horloger, et Dave Grandjean, conservateur, sous leur plus beau profil à l'entrée de l'expo.



Gérald Genta.
A droite
Dessin technique Royal Oak.

Les montres dessinées par les designers.
De haut en bas
Sunburst Clock de George Nelson, Vitra.
Orolog par Jaime Hayon.
La r5.5 de Rado par Jasper Morrison.
La Montre PH 1098 par Philippe Starck pour Fossil.
Kaj Pink par Karim Rashid pour Alessi.

Design - Moi une montre. Jusqu'au 30 avril 2015. Espace horloger, Grand-Rue 2, Le Sentier, www.espacehorloger.ch



Date: 01.07.2014



EDITIONS PRESTIGE SA
1070 Puidoux-Gare
021/ 946 37 41
www.espacescontemporains.ch

Genre de média: Médias imprimés
Type de média: Magazines spéc. et de loisir
Tirage: 17'145
Parution: 6x/année

N° de thème: 781.042
N° d'abonnement: 1089806
Page: 40
Surface: 152'998 mm²

LE PÈRE DU DESIGN HORLOGER

C'est au Genevois **Gérald Genta** (1931-2011) que l'on doit la terminologie «styliste horloger». Ce bijoutier de formation est également considéré comme le père du design horloger. Lui-même se qualifiait plutôt de «peintre horloger». Une autodescription assez fidèle de sa méthode de travail de prédilection: la gouache. Tout au long de sa carrière prolifique, il s'inspira du travail du Français **Raymond Loewy** (logo de la compagnie Shell, des biscuits Lu, du paquet de cigarettes Lucky Strike, etc.). **Gérald Genta** a travaillé pour les horlogers du monde entier. Mais son nom et sa réputation, il les a bâtis en dessinant le mécanisme de la Pasha de Cartier; en inventant un concept révolutionnaire pour la Royal Oak d'Audemars Piguet et la Nautilus de Patek Philippe. Ces deux modèles ont marqué le renouveau du mouvement mécanique après le cataclysme du quartz pour l'horlogerie suisse. L'un des premiers à offrir les belles mécaniques au monde du luxe, c'est lui. A cette nouvelle orientation commerciale pour ce secteur sinistré il offre un design brut et industriel qui fait écho au mouvement Streamline de l'entre-deux-guerres et valorise les savoir-faire et la mécanique de la montre. Dans sa vision, et celle de nombreux stylistes horlogers de cette époque, le design est indissociable du marketing. Ce constat ne supprime pas pour autant la place d'artiste. Ce rôle, dont l'affirmation est croissante sous son impulsion, notamment, permet de temps à autre de réviser complètement l'architecture des montres. La mécanique s'adapte enfin au style. De cette nouvelle contrainte naissent des merveilles de l'horlogerie contemporaine. On est loin aujourd'hui de l'époque où les stylistes vendaient leurs dessins à l'unité à leurs différents clients. Tout au long de la seconde moitié du XX^e siècle, ils ont été intégrés dans les entreprises horlogères. **Gérald Genta** et sa génération de stylistes horlogers ont servi de trait d'union entre deux périodes: celle de l'horloger-rhabeilleur roi et celle du design horloger, où une montre naît d'un style et d'une philosophie.